

รายงานสถานการณ์วิสาหกิจขนาดกลางและขนาดย่อม ประจำเดือนมกราคม 2559

บทสรุปผู้บริหาร

ภาวะเศรษฐกิจวิสาหกิจขนาดกลางและขนาดย่อม ด้านธุรกิจภาคการค้าและบริการ โดยดัชนีความเชื่อมั่นภาคการค้าและบริการ เดือนธันวาคม 2558 พบว่า มีค่าดัชนี 55.4 ปรับตัวเพิ่มขึ้นจาก 43.2 ในเดือนก่อน โดยองค์ประกอบปรับตัวเพิ่มขึ้น ได้แก่ กำไร การลงทุน ต้นทุนและยอดจำหน่าย เป็นหลัก จากการกระตุ้นการใช้จ่ายในภาคเอกชน ประชาชนมีการบริโภคเพิ่มขึ้นมากจากปกติในช่วงสิ้นปี และความคึกคักของเทศกาลการท่องเที่ยว ซึ่งมีนักท่องเที่ยวเพิ่มมากขึ้นอย่างต่อเนื่องทั้งชาวไทยและชาวต่างชาติ โดยเฉพาะอย่างยิ่งนักท่องเที่ยวชาวจีน อีกทั้งยังมีการกระตุ้นการใช้จ่ายที่สำคัญคือมาตรการภาษีเพื่อกระตุ้นการใช้จ่ายในระหว่างวันที่ 25-31 ธันวาคม 2558 หรือช้อปช่วยชาติ จึงทำให้ผลดัชนีในเดือนธันวาคม 2558 สูงขึ้นมากตามคาด ทั้งในกลุ่มของธุรกิจท่องเที่ยว การค้าปลีก การขนส่ง (คน)

เมื่อเปรียบเทียบดัชนีความเชื่อมั่น 4 ภาคธุรกิจ ระหว่าง ดัชนีความเชื่อมั่นผู้ประกอบการภาคการค้าและบริการ (TSSI) ดัชนีความเชื่อมั่นภาคอุตสาหกรรม (TISI) ดัชนีความเชื่อมั่นทางธุรกิจ (BSI) และดัชนีความเชื่อมั่นผู้บริโภค (CCI) พบว่า ทุกดัชนีทั้ง TSSI TISI CCI และ BSI ปรับตัวเพิ่มขึ้นจากเดือนก่อน เนื่องจากการกระตุ้นการใช้จ่ายในภาคเอกชน ประชาชนมีการบริโภคเพิ่มขึ้นมากจากปกติในช่วงสิ้นปี และความคึกคักของเทศกาลการท่องเที่ยว อีกทั้งผู้บริโภคมีความหวังว่าเศรษฐกิจไทยจะฟื้นตัวได้ในอนาคตอันใกล้จากมาตรการกระตุ้นเศรษฐกิจของรัฐบาล อย่างไรก็ตามผู้บริโภคยังมีความกังวลต่อความไม่แน่นอนต่อการฟื้นตัวของเศรษฐกิจไทยและเศรษฐกิจโลก และการส่งออกที่ยังไม่ฟื้นตัว

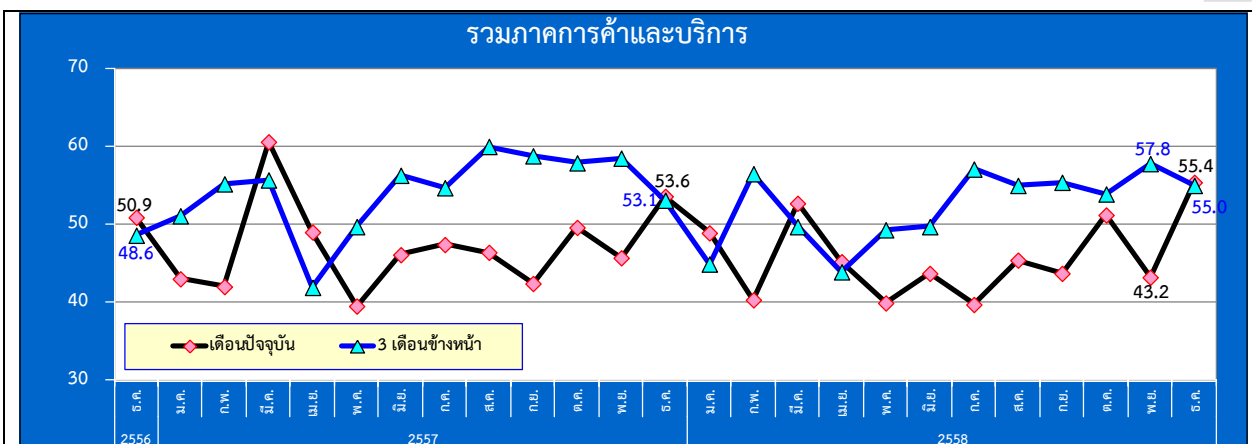
การจัดตั้งและสิ้นสภาพกิจการเดือนธันวาคม 2558 พบว่า ในส่วนการจัดตั้งกิจการใหม่ในระดับประเทศ มีจำนวน 3,207 ราย หดตัวจากเดือนเดียวกันของปีก่อนร้อยละ 2.5 ส่วนการยกเลิกกิจการมีจำนวน 5,805 ราย ขยายตัวจากเดือนเดียวกันของปีก่อน ร้อยละ 14.9

เมื่อพิจารณาด้านการส่งออกเดือนธันวาคม 2558 พบว่า SMEs มีมูลค่าการส่งออก 161,430.86 ล้านบาท ขยายตัวร้อยละ 2.4 เมื่อเทียบกับเดือนเดียวกันของปีก่อน และขยายตัวร้อยละ 2.3 เมื่อเทียบกับเดือนก่อนหน้า และเมื่ออยู่ในรูปดอลลาร์สหรัฐฯ มีทิศทางหดตัวลงร้อยละ 6.4 สำหรับสินค้าสำคัญที่ขยายตัวสูง ได้แก่ หมวดเครื่องจักร และคอมพิวเตอร์และอุปกรณ์ และัญชีพืช ข้าว ส่วนตลาดสำคัญที่มีการขยายตัว ได้แก่ กลุ่มตลาดอาเซียน ประเทศสหรัฐอเมริกา ประเทศญี่ปุ่น และกลุ่มสหภาพยุโรป (EU-27) ส่วนตลาดส่งออกที่มีการหดตัวลง ได้แก่ ประเทศจีน

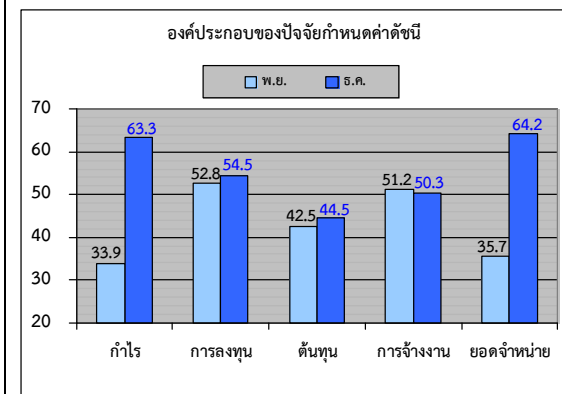


ดัชนีความเชื่อมั่นผู้ประกอบการภาคการค้าและบริการรายเดือน (TSSI)

❖ ความเชื่อมั่น TSSI (SMEs) ประจำเดือนธันวาคม ปี 2558

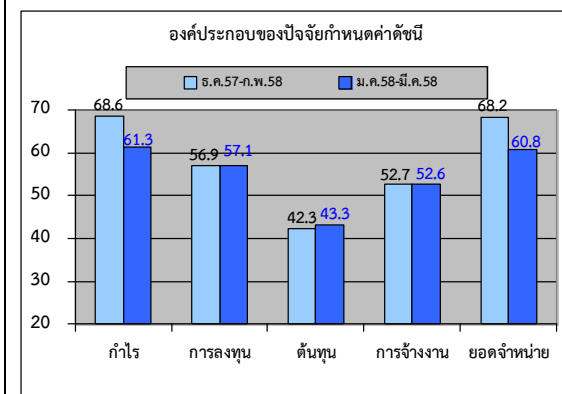


❖ ดัชนี TSSI SMEs ภาคการค้าและบริการ ธันวาคม 2558 เท่ากับ 55.4 ปรับตัวเพิ่มขึ้นจาก 43.2 ในเดือนก่อน โดยองค์ประกอบปรับตัวเพิ่มขึ้น ได้แก่ กำไร การลงทุน ต้นทุนและยอดจำหน่าย เป็นหลัก จากการกระตุ้นการใช้จ่ายในภาคเอกชน ประชาชนมีการบริโภคเพิ่มขึ้นมากจากปกติในช่วงสิ้นปี และความคึกคักของเทศกาลการท่องเที่ยวเนื่องจากเป็นช่วง High Season ของการท่องเที่ยวในแต่ละภูมิภาค มีนักท่องเที่ยวเพิ่มขึ้นอย่างต่อเนื่องทั้งชาวไทยและชาวต่างชาติ



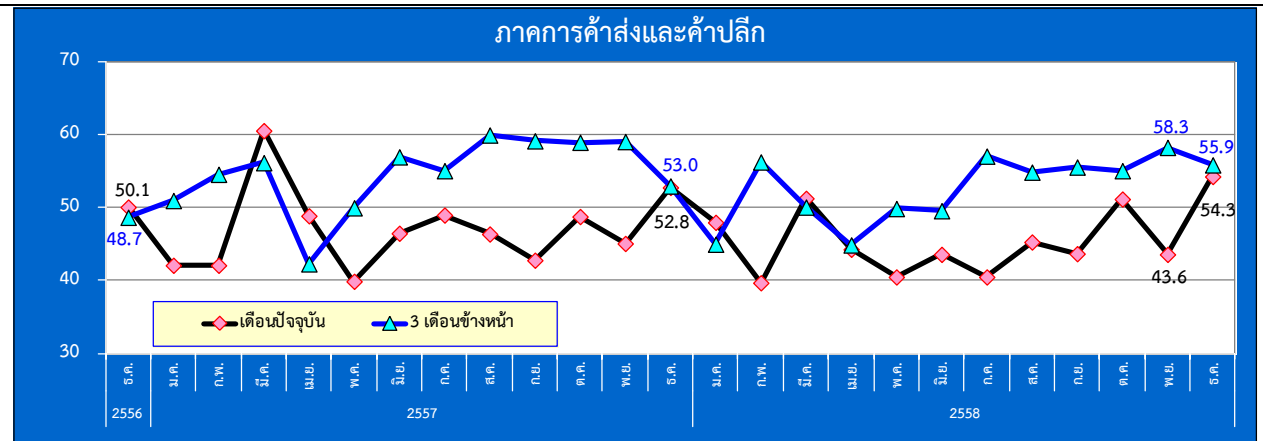
โดยเฉพาะอย่างยิ่งนักท่องเที่ยวชาวจีน อีกทั้งยังมีการกระตุ้นการใช้จ่ายที่สำคัญคือมาตรการภาษีเพื่อกระตุ้นการใช้จ่ายในระหว่างวันที่ 25-31 ธันวาคม 2558 หรือช้อปช่วยชาติ จึงทำให้ผลดัชนีในเดือนธันวาคม 2558 สูงขึ้นมากตามคาด ทั้งในกลุ่มของธุรกิจท่องเที่ยว การค้าปลีก การขนส่ง (คน)

❖ ดัชนีคาดการณ์ 3 เดือนปรับตัวลดลงจากเดือนก่อนที่ระดับ 57.8 มาอยู่ที่ระดับ 55.0 โดยเป็นการปรับตัวเพิ่มขึ้นขององค์ประกอบได้แก่ กำไร การลงทุน การจ้างงานและยอดจำหน่าย เนื่องจากภาคการเกษตรที่ยังคงชะลอตัวต่อเนื่อง โดยเฉพาะดัชนีรายได้เกษตรกรที่ตกต่ำ จากผลกระทบภัยแล้ง ทำให้ต้องชะลอการเพาะปลูก ความกังวลเกี่ยวกับหนี้ภาคครัวเรือนที่ยังคงอยู่ในระดับสูง

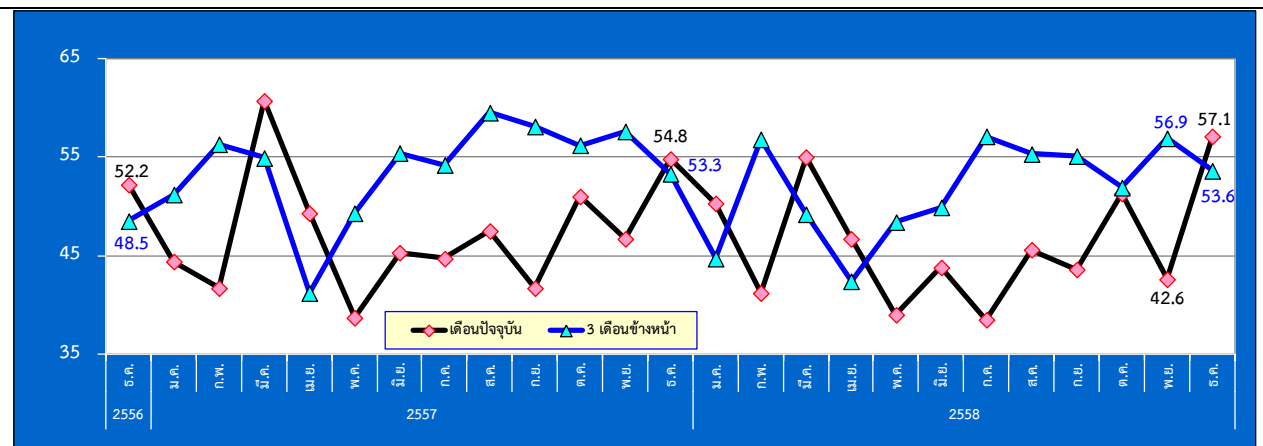


ดัชนีความเชื่อมั่นผู้ประกอบการภาคการค้าและบริการรายเดือน (TSSI)

❖ ความเชื่อมั่น TSSI (SMEs) ประจำเดือนธันวาคม ปี 2558



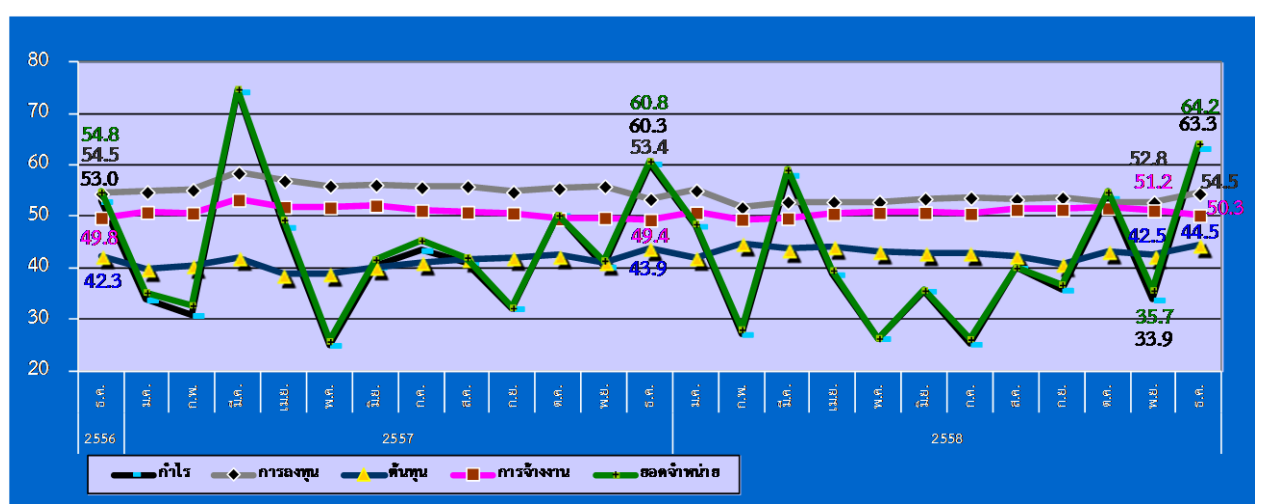
ดัชนี TSSI SMEs ภาคการค้าส่งและค้าปลีก ธันวาคม 2558 เท่ากับ 54.3 ปรับตัวเพิ่มขึ้นจาก 43.6 ในเดือนก่อน ซึ่งเป็น การปรับตัวเพิ่มขึ้นแทบทุกองค์ประกอบโดยเฉพาะด้านกำไรและยอดขาย ในส่วนภาคการค้าส่ง อยู่ในระดับเพิ่มขึ้นเท่ากับ 51.1 จากระดับ 46.2 ในเดือนก่อน ในส่วนภาคการค้าปลีก อยู่ในระดับเพิ่มขึ้นเท่ากับ 55.5 จากระดับ 42.5 โดยสาขาธุรกิจภาค การค้าปรับตัวเพิ่มขึ้นทุกสาขาธุรกิจ อาทิ ค้าส่งสินค้าอุปโภคบริโภค ร้านค้าปลีกสมัยใหม่ และสถานบริการน้ำมัน เป็นต้น เนื่องจากก้าวเข้าสู่ช่วงเทศกาลปีใหม่ซึ่งเป็นวันหยุดยาวประกอบการออกมาตรการช่วยเหลือเกษตรกรผู้ประสบภัยธรรมชาติ ด้านการเกษตรต่างๆ และมาตรการยกเว้นภาษีเงินได้บุคคลธรรมดา สำหรับผู้ที่ซื้อสินค้าและบริการระหว่างวันที่ 25-31 ธันวาคม 2558 ซึ่งเป็นการกระตุ้นการบริโภคและการท่องเที่ยวช่วงสิ้นปี



ดัชนี TSSI SMEs ภาคบริการ ธันวาคม เท่ากับ 57.1 ปรับตัวเพิ่มขึ้นจาก 42.6 ในเดือนก่อน จากองค์ประกอบที่ปรับตัว เพิ่มขึ้นทุกตัวโดยเฉพาะดัชนีด้านกำไรและยอดขาย เป็นหลัก ส่วนสาขาธุรกิจปรับตัวเพิ่มขึ้นสูง ได้แก่ ด้านการขนส่ง การ ท่องเที่ยว และบริการร้านอาหาร/ภัตตาคาร เป็นต้น เนื่องจากเข้าสู่ช่วงเทศกาลปีใหม่ซึ่งมีวันหยุดยาวทำให้ผู้ประกอบการขนส่ง สินค้าต้องเร่งส่งสินค้าให้แล้วเสร็จก่อนวันหยุดยาว ขณะที่ผู้ประกอบการขนส่งมวลชนเร่งขนส่งผู้โดยสารให้ไปยังปลายทางมากขึ้น ตามจำนวนการจองตั๋ว

ดัชนีความเชื่อมั่นผู้ประกอบการภาคการค้าและบริการรายเดือน (TSSI)

❖ ความเชื่อมั่น TSSI (SMEs) แยกตามองค์ประกอบธุรกิจปี (ธันวาคม 2556 – ธันวาคม 2558)



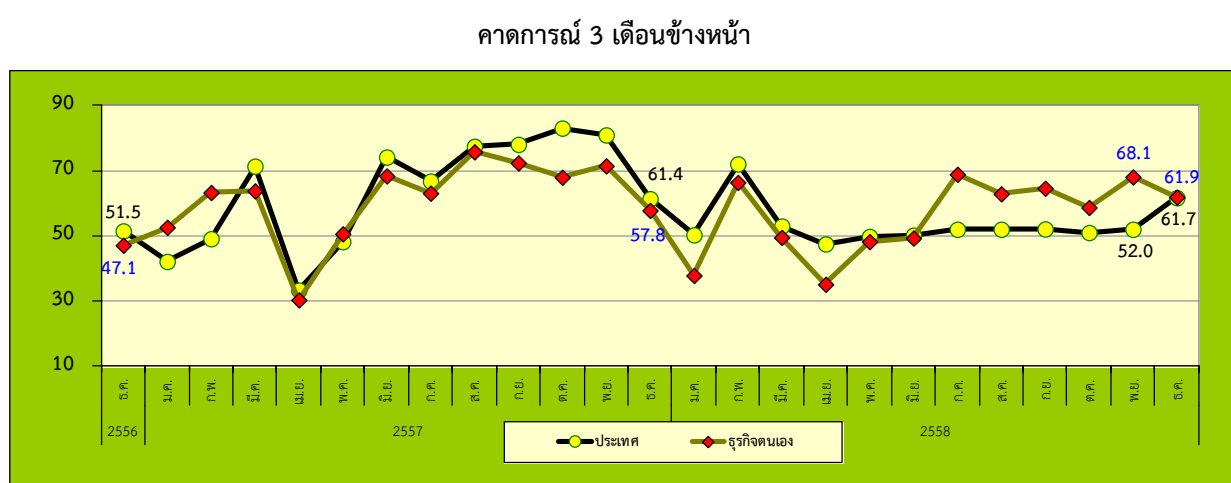
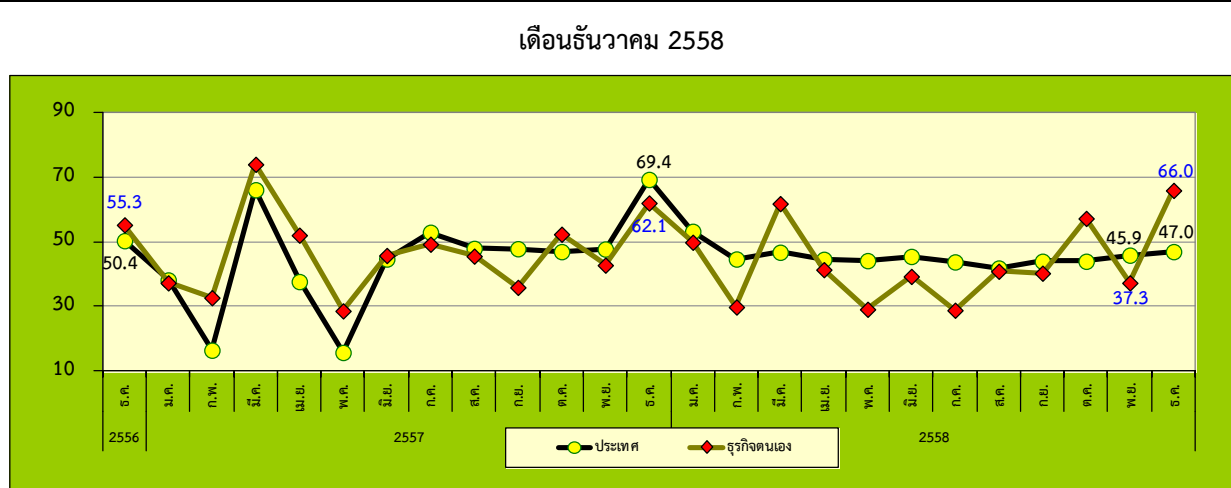
❖ องค์ประกอบของดัชนีในปัจจุบันส่วนใหญ่ปรับตัวเพิ่มขึ้น ได้แก่ ด้านกำไร การลงทุน ต้นทุนและยอดจำหน่าย โดยค่าดัชนีปรับตัวเพิ่มขึ้นจากเดือนพฤศจิกายน 2558 อยู่ที่ระดับ 63.3 54.5 44.5 และ 64.2 ตามลำดับ

❖ องค์ประกอบของดัชนีในปัจจุบันที่ปรับตัวลดลง ได้แก่ ดัชนีด้านการจ้างงานอยู่ที่ระดับ 50.3

ที่มา : รายงานดัชนีความเชื่อมั่นผู้ประกอบการภาคการค้าและบริการ เดือนธันวาคม 2558

ดัชนีความเชื่อมั่นผู้ประกอบการภาคการค้าและบริการรายเดือน (TSSI)

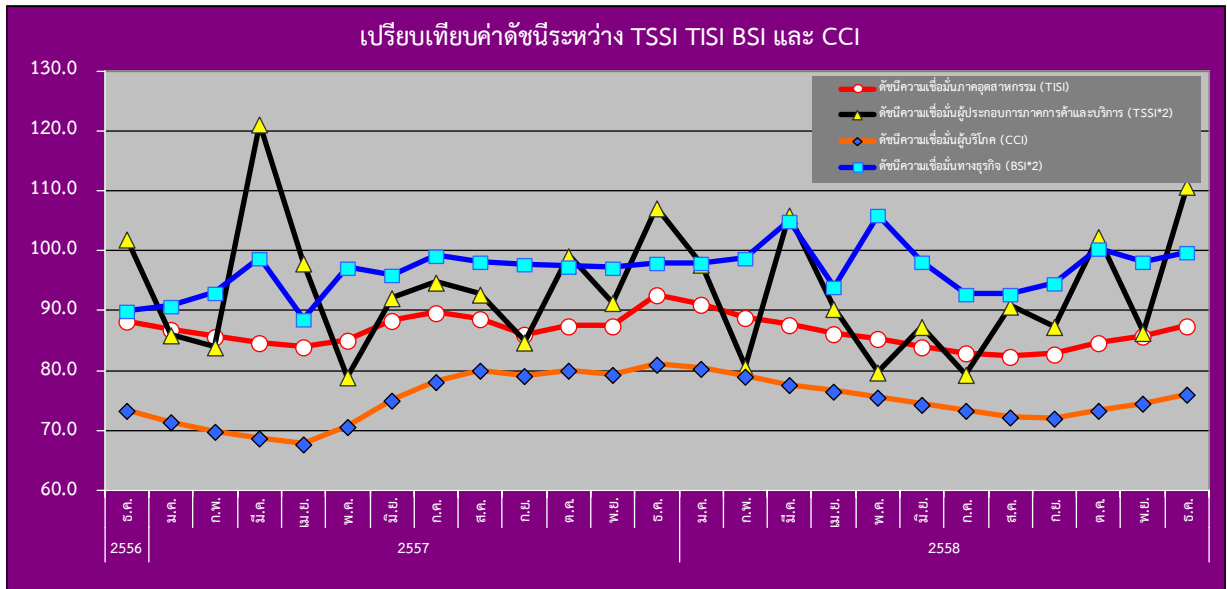
❖ ความเชื่อมั่นต่อภาวะเศรษฐกิจประเทศและธุรกิจตนเองของ SMEs



❖ ค่าดัชนีดัชนีความเชื่อมั่นของผู้ประกอบการ SMEs ภาคการค้าและบริการทั้งต่อภาวะเศรษฐกิจของประเทศและต่อธุรกิจตนเองในปัจจุบันอยู่ในระดับเพิ่มขึ้นที่ระดับ 66.0 และ 47.0 จากระดับ 45.9 และ 37.3 ในเดือนก่อนตามลำดับ สำหรับค่าดัชนีคาดการณ์ 3 เดือนข้างหน้าความเชื่อมั่นต่อภาวะเศรษฐกิจของประเทศเพิ่มขึ้นอยู่ที่ระดับ 61.7 จากระดับ 52.0 ขณะที่ต่อธุรกิจตนเองปรับตัวลดลงอยู่ที่ระดับ 61.9 จากระดับ 68.1 ในเดือนก่อน แสดงให้เห็นว่าผู้ประกอบการมีความเชื่อมั่นในปัจจุบันเพิ่มขึ้น ส่วนคาดการณ์ยังคงมีความเชื่อมั่นอยู่ในระดับที่ดี เนื่องจากค่าดัชนีอยู่ในระดับที่เกินกว่าค่าฐานที่ 50

ดัชนีความเชื่อมั่นผู้ประกอบการภาคการค้าและบริการรายเดือน (TSSI)

❖ เปรียบเทียบดัชนีความเชื่อมั่น 4 ภาคธุรกิจระหว่าง TSSI, TISI, BSI และ CCI รายเดือน



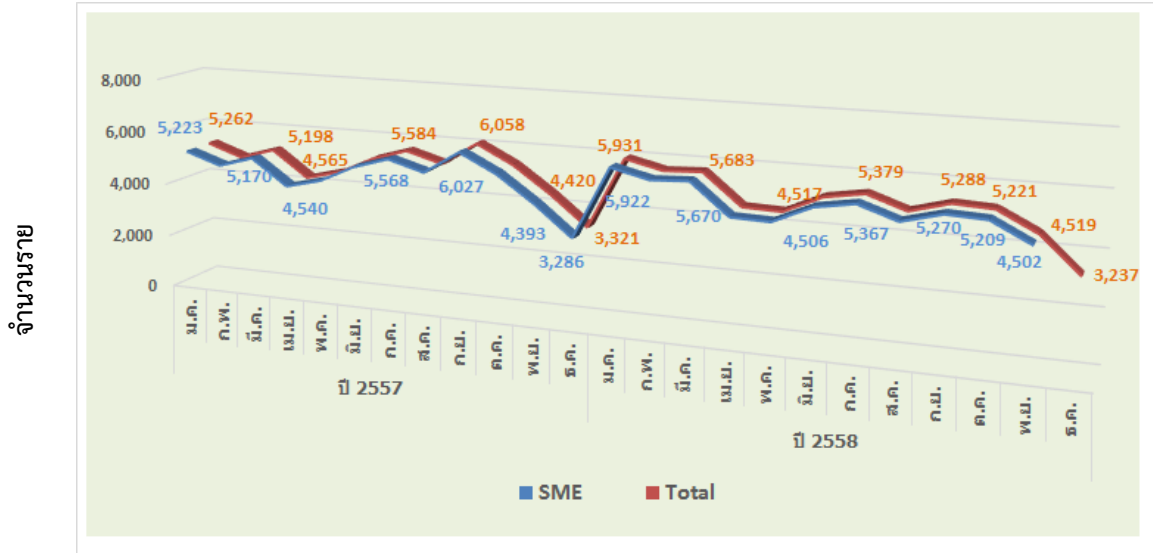
หมายเหตุ : ค่าดัชนี TSSI และ BSI ได้ทำการคำนวณปรับฐาน 100

- ❖ ค่าดัชนีความเชื่อมั่นในภาพรวมของดัชนีทั้ง 4 ภาคธุรกิจ ได้แก่ TSSI TISI CCI BSI **ปรับตัวเพิ่มขึ้น** จากเดือนก่อนโดยค่าดัชนีทั้ง 4 ภาคธุรกิจในเดือนธันวาคม 2558 อยู่ที่ระดับ 110.8 87.5 76.1 และ 99.8 ตามลำดับ
- ❖ ดัชนี TSSI **ปรับตัวเพิ่มขึ้น** ในเดือนธันวาคม 2558 จากองค์ประกอบด้านยอดขายจำหน่าย การลงทุน ต้นทุนและกำไร เนื่องจากเป็นผลทั้งจากการกระตุ้นการใช้จ่ายในภาคเอกชน ประชาชนมีการบริโภคเพิ่มขึ้นมากจากปกติในช่วงสิ้นปี และความคึกคักของเทศกาลการท่องเที่ยว
- ❖ ดัชนี TISI **ปรับตัวเพิ่มขึ้น** จากองค์ประกอบด้านยอดคำสั่งซื้อโดยรวม ยอดขายโดยรวม ปริมาณการผลิตและผลประกอบการ ปัจจัยบวกที่ส่งผลได้แก่ การจัดกิจกรรมกระตุ้นยอดขายในช่วงสิ้นปี การจัดงานมอเตอร์เอ็กซ์โป 2015 และมาตรการลดหย่อนภาษี เพื่อกระตุ้นการบริโภคของประชาชนในช่วงปีใหม่ ประกอบกับราคาน้ำมันเชื้อเพลิงที่ปรับลดลงต่อเนื่องได้ส่งผลดีต่อต้นทุนขนส่งของผู้ประกอบการ
- ❖ ดัชนี CCI **ปรับตัวเพิ่มขึ้นเป็นเดือนที่ 3** เนื่องจากผู้บริโภครู้สึกภาวะเศรษฐกิจในปัจจุบันปรับตัวดีขึ้นเล็กน้อยและมีความหวังว่าเศรษฐกิจไทยจะฟื้นตัวได้ในอนาคตอันใกล้จากมาตรการกระตุ้นเศรษฐกิจของรัฐบาล อย่างไรก็ตามผู้บริโภคยังมีความกังวลต่อความไม่แน่นอนต่อการฟื้นตัวของเศรษฐกิจไทยและเศรษฐกิจโลก และการส่งออกที่ยังไม่ฟื้นตัวขึ้นพร้อมกับราคาสินค้าเกษตรที่ยังทรงตัวต่ำ โดยเฉพาะเมื่อเกิดเหตุการณ์วุ่นวายทางการเมืองระหว่างประเทศ
- ❖ ดัชนี BSI **เพิ่มขึ้นเล็กน้อยจากเดือนก่อน** ตามองค์ประกอบด้านคำสั่งซื้อและผลประกอบการของผู้ประกอบการที่มีใช้อุตสาหกรรม โดยเฉพาะผู้ประกอบการกลุ่มค้าปลีกจากมาตรการภาษีเพื่อกระตุ้นการใช้จ่ายในช่วงปลายปี ขณะที่ความเชื่อมั่นกลุ่มอุตสาหกรรมยานยนต์ปรับดีขึ้นจากการเร่งซื้อรถยนต์ก่อนมาตรการภาษีใหม่บังคับใช้ในปี 2559

การจัดตั้งและยกเลิกกิจการ ประจำเดือนพฤศจิกายน 2558

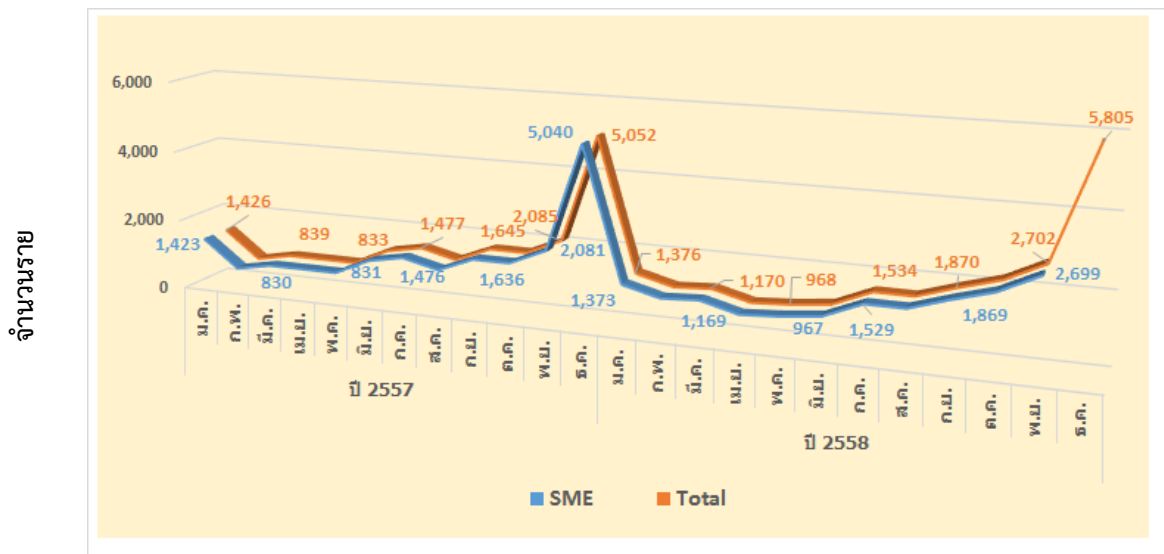
❖ การจัดตั้งและยกเลิกกิจการ

การจัดตั้งกิจการ รายเดือน (มกราคม 2557 – ธันวาคม 2558)



ที่มา : กรมพัฒนาธุรกิจการค้า
ประมวลผลโดย สำนักงานส่งเสริมวิสาหกิจขนาดกลางและขนาดย่อม

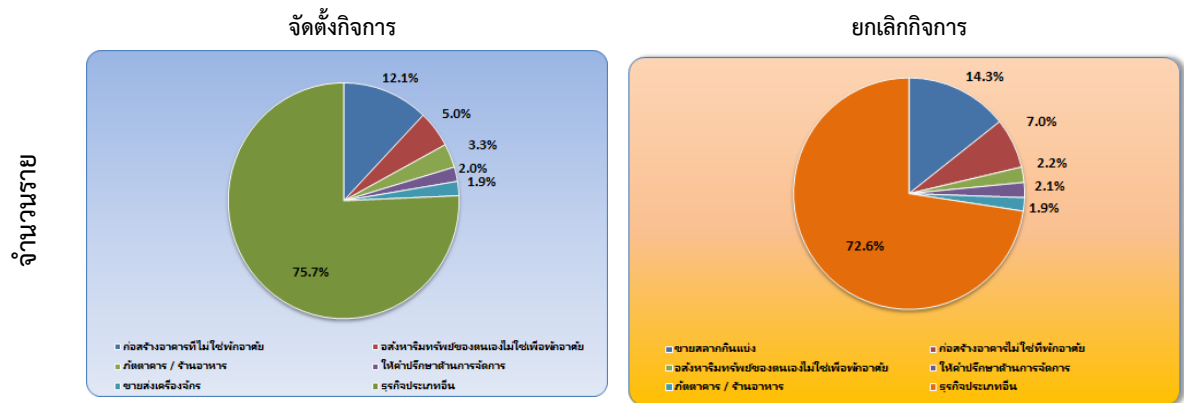
การยกเลิกกิจการ รายเดือน (มกราคม 2557 – ธันวาคม 2558)



ที่มา : กรมพัฒนาธุรกิจการค้า
ประมวลผลโดย สำนักงานส่งเสริมวิสาหกิจขนาดกลางและขนาดย่อม

การจัดตั้งและยกเลิกกิจการ

การจัดตั้งและสิ้นสภาพกิจการ รายเดือน (เดือนธันวาคม 2558)



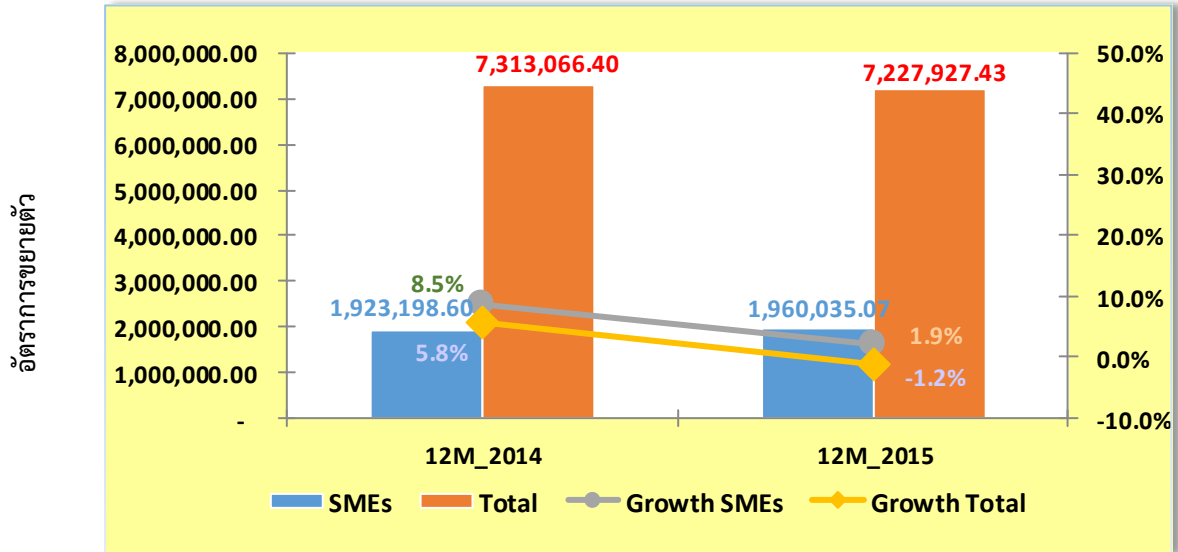
ที่มา : กรมพัฒนาธุรกิจการค้า ประมวลผลโดย สำนักงานส่งเสริมวิสาหกิจขนาดกลางและขนาดย่อม

การจัดตั้งและยกเลิกกิจการในระดับประเทศเดือนธันวาคม 2558 มีกิจการที่จัดตั้งใหม่ในเดือนนี้จำนวน 3,207 ราย มีการยกเลิกกิจการจำนวน 5,805 ราย โดยกิจการใหม่ที่จัดตั้ง ส่วนใหญ่อยู่ในหมวดก่อสร้างอาคารที่ไม่ใช่พักอาศัย ร้อยละ 12.1 รองลงมาอยู่ในหมวดอสังหาริมทรัพย์ของตนเองไม่ใช่เพื่อพักอาศัย ร้อยละ 5.0 ส่วนการยกเลิกกิจการนั้น ส่วนใหญ่จะอยู่ในหมวดขายสลากกินแบ่ง ร้อยละ 14.3 รองลงมาคือหมวดก่อสร้างอาคารไม่ใช่ที่พักอาศัย ร้อยละ 7.0

การค้าระหว่างประเทศของประเทศ และวิสาหกิจขนาดกลางและขนาดย่อม

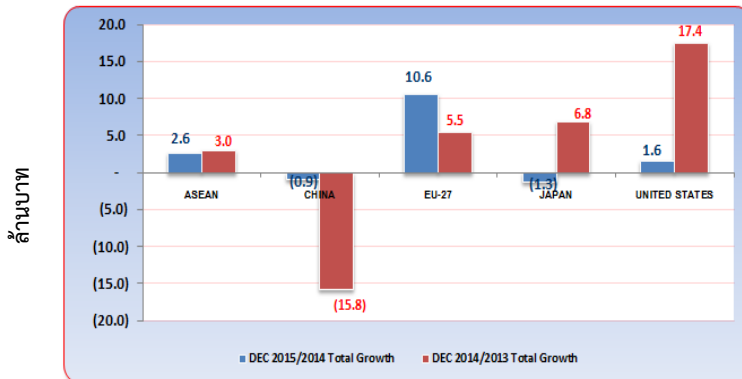
❖ การส่งออกของประเทศ

มูลค่าและอัตราการขยายตัวของการส่งออกของประเทศและ SMEs (เดือนธันวาคม 2558)



ที่มา : กรมศุลกากร ประมวลผลโดย สำนักงานส่งเสริมวิสาหกิจขนาดกลางและขนาดย่อม

อัตราการขยายตัวการส่งออกของประเทศ (เดือนธันวาคม 2558)



ที่มา : กรมศุลกากร
ประมวลผลโดย สำนักงานส่งเสริมวิสาหกิจขนาดกลางและขนาดย่อม

ส่วนสินค้าส่งออกที่สำคัญของประเทศในเดือนธันวาคม 2558 ได้แก่สินค้าในหมวดเครื่องจักร และคอมพิวเตอร์และอุปกรณ์ รองลงมา ได้แก่ หมวดอุปกรณ์ไฟฟ้าและส่วนประกอบ และหมวดยานยนต์ และส่วนประกอบ เป็นต้น

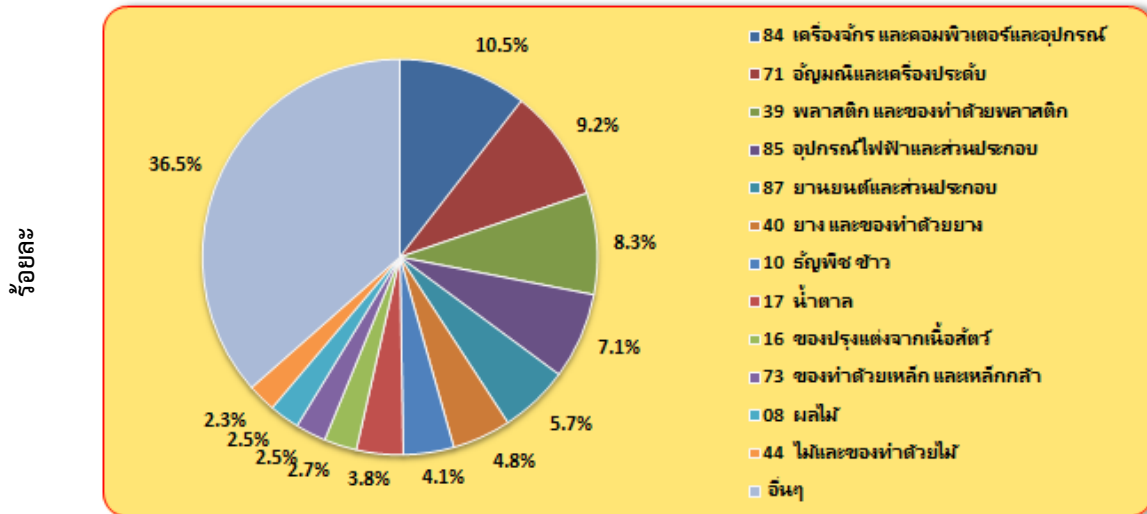
การส่งออกของประเทศ ปี 2558 พบว่ามีมูลค่า 7,227,927.43 ล้านบาท หดตัวลงจากช่วงเดียวกันของปีก่อนร้อยละ 1.2 และเมื่ออยู่ในรูปดอลลาร์สหรัฐ ยังหดตัวร้อยละ 5.8 โดยในเดือนธันวาคม 2558 มีมูลค่า 609,371.28 ล้านบาท หดตัวลงจากเดือนเดียวกันของปีก่อนร้อยละ 0.1 และเมื่ออยู่ในรูปดอลลาร์สหรัฐ ยังหดตัวร้อยละ 8.7 เนื่องจากราคาน้ำมันในตลาดโลกที่ลดลงต่อเนื่องจึงส่งผลกระทบต่อมูลค่าการส่งออกสินค้าที่เกี่ยวข้องกับน้ำมันของไทยให้ลดลงตามไปด้วย อีกทั้งเศรษฐกิจจีนที่ชะลอตัวซึ่งส่งผลให้อุปสงค์โลกยังคงไม่ฟื้นตัว

สำหรับตลาดคู่ค้าสำคัญในเดือนนี้ มีการขยายตัวเพิ่มขึ้นหลายประเทศ เช่น กลุ่มสหภาพยุโรป ประเทศสหรัฐอเมริกา และกลุ่มประเทศอาเซียน ที่มีขยายตัวร้อยละ 10.6 2.6 และ 1.6 ตามลำดับ ส่วนประเทศญี่ปุ่น และประเทศจีน กลับหดตัวลงร้อยละ 1.3 และ 0.9 ตามลำดับ

การค้าระหว่างประเทศของวิสาหกิจขนาดกลางและขนาดย่อม

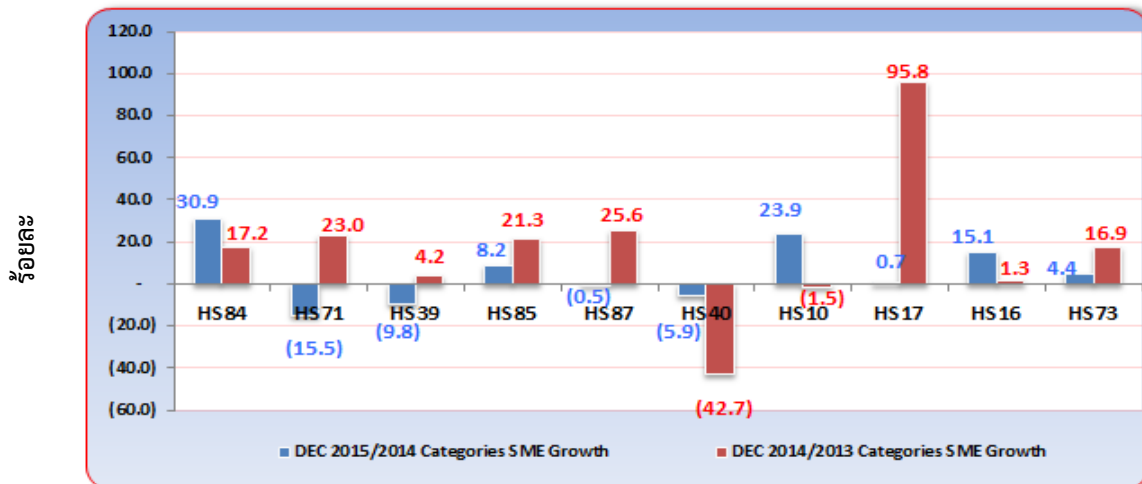
❖ การส่งออกของวิสาหกิจขนาดกลางและขนาดย่อม

สัดส่วนมูลค่าการส่งออกของวิสาหกิจขนาดกลางและขนาดย่อม จำแนกสินค้าสำคัญ (เดือนธันวาคม 2558)



ที่มา : กรมศุลกากร ประมวลผลโดย สำนักงานส่งเสริมวิสาหกิจขนาดกลางและขนาดย่อม

อัตราการขยายตัวของวิสาหกิจขนาดกลางและขนาดย่อม จำแนกตามหมวดสินค้าสำคัญ (เดือนธันวาคม 2558)

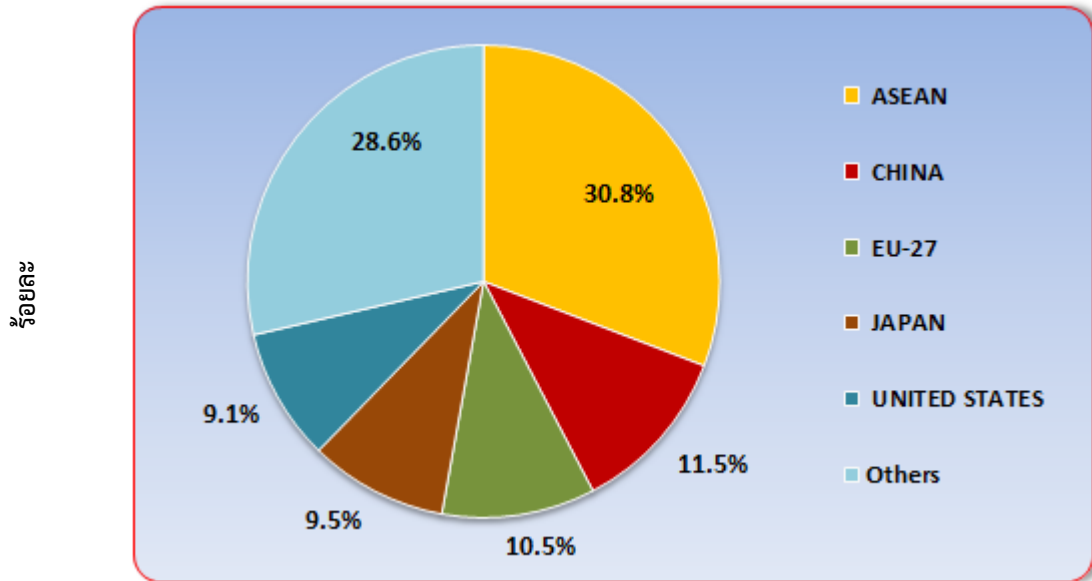


ที่มา : กรมศุลกากร ประมวลผลโดย สำนักงานส่งเสริมวิสาหกิจขนาดกลางและขนาดย่อม

การส่งออกของ SMEs ปี 2558 พบว่า มีมูลค่า 1,960,035.07 ล้านบาท ขยายตัวจากช่วงเดียวกันของปีก่อนร้อยละ 1.9 และเมื่ออยู่ในรูปดอลลาร์สหรัฐ กลับหดตัวร้อยละ 2.8 โดยในเดือนธันวาคม 2558 มีมูลค่า 161,430.86 ล้านบาท ขยายตัวจากเดือนเดียวกันของปีก่อนร้อยละ 2.4 และเมื่ออยู่ในรูปดอลลาร์สหรัฐ กลับหดตัวร้อยละ 6.4 โดยสัดส่วนของการส่งออกของ SMEs เดือนธันวาคม 2558 จำแนกหมวดสินค้าสำคัญ พบว่า สินค้าที่มีสัดส่วนสูงที่สุดอยู่ในหมวดเครื่องจักร และคอมพิวเตอร์และอุปกรณ์ มีสัดส่วนร้อยละ 10.5 รองลงมาอยู่ในหมวดอัญมณี และเครื่องประดับ มีสัดส่วนอยู่ที่ร้อยละ 9.2 สำหรับหมวดสินค้าสำคัญที่มีอัตราการขยายตัวสูงเมื่อเทียบกับเดือนเดียวกันของปีก่อน ได้แก่ หมวดเครื่องจักร และคอมพิวเตอร์และอุปกรณ์ ซึ่งมีอัตราการขยายตัวร้อยละ 30.9 รองลงมาคือ ธัญพืช ข้าว และของปรุงแต่งจากเนื้อสัตว์ ซึ่งมีอัตราการขยายตัวร้อยละ 23.9 และ 15.1 ตามลำดับ

การค้าระหว่างประเทศของวิสาหกิจขนาดกลางและขนาดย่อม

สัดส่วนการส่งออกของวิสาหกิจขนาดกลางและขนาดย่อม จำแนกตามประเทศคู่ค้า (เดือนธันวาคม 2558)



ที่มา : กรมศุลกากร ประมวลผลโดย สำนักงานส่งเสริมวิสาหกิจขนาดกลางและขนาดย่อม

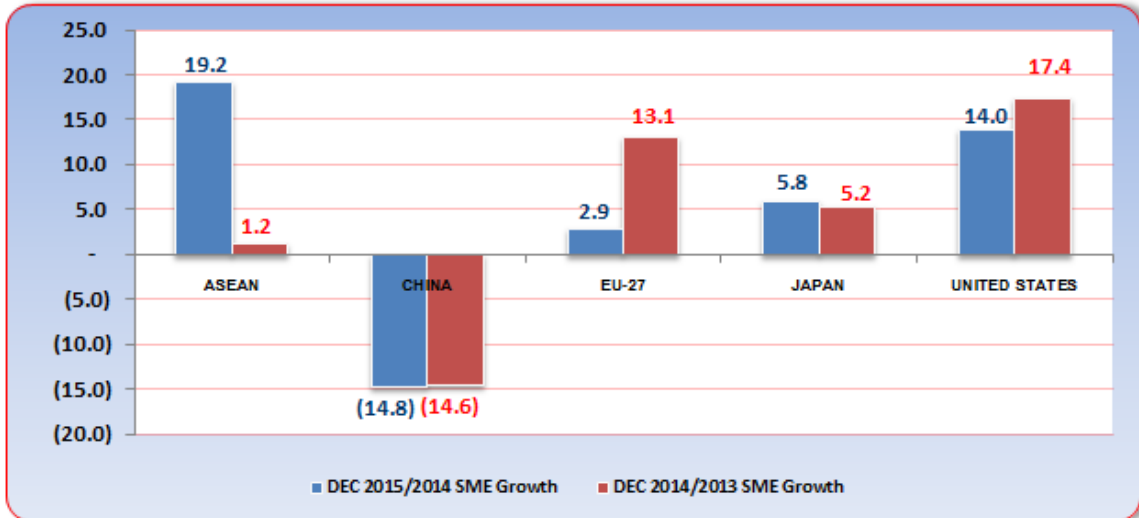
❖ การส่งออกของวิสาหกิจขนาดกลางและขนาดย่อม

การส่งออกของ SMEs เดือนธันวาคม 2558 จำแนกตามตลาดคู่ค้าสำคัญในการส่งออก พบว่า กลุ่มประเทศอาเซียน มีสัดส่วนการส่งออกสูงที่สุด คิดเป็นร้อยละ 30.8 ของการส่งออกรวมของ SMEs รองลงมาได้แก่ ประเทศจีน สัดส่วนร้อยละ 11.5 กลุ่มประเทศสหภาพยุโรป (EU-27) มีสัดส่วนร้อยละ 10.5 ประเทศญี่ปุ่น มีสัดส่วนร้อยละ 9.5 และประเทศสหรัฐอเมริกา มีสัดส่วนการส่งออกร้อยละ 9.1 ของการส่งออกรวมของ SMEs ตามลำดับ

การค้าระหว่างประเทศของวิสาหกิจขนาดกลางและขนาดย่อม

❖ การส่งออกของวิสาหกิจขนาดกลางและขนาดย่อม

อัตราการขยายตัวจำแนกประเทศที่สำคัญ (เดือนธันวาคม 2558)



ที่มา : กรมศุลกากร

ประมวลผลโดย สำนักงานส่งเสริมวิสาหกิจขนาดกลางและขนาดย่อม

การส่งออกของ SMEs จำแนกตามตลาดคู่ค้าที่สำคัญ ในเดือนธันวาคม 2558 พบว่า เกือบทุกประเทศที่มีการขยายตัว เช่น กลุ่มประเทศอาเซียน ประเทศสหรัฐอเมริกา ประเทศญี่ปุ่น และกลุ่มประเทศสหภาพยุโรป (EU-27) ที่มีการขยายตัวเพิ่มขึ้น ร้อยละ 19.2 14.0 5.8 และ 2.9 ตามลำดับ ยกเว้นประเทศจีน ที่มีการหดตัวลงจากเดือนเดียวกันของปีก่อน ร้อยละ 14.8

สำหรับมูลค่าการส่งออกของ SMEs ตามตลาดคู่ค้าที่สำคัญ พบว่า SMEs ไทย มีมูลค่าการส่งออกไปยังกลุ่มประเทศอาเซียนมากที่สุด มีมูลค่า 49,742.76 ล้านบาท โดยสินค้าส่งออกสำคัญ ได้แก่ หมวดน้ำตาล มีสัดส่วนร้อยละ 9.6 ของการส่งออกรวมของ SMEs รองลงมาคือ หมวดเครื่องจักร และคอมพิวเตอร์และอุปกรณ์ และหมวดอัญมณีและเครื่องประดับ มีสัดส่วนร้อยละ 8.0 และ 7.5 ตามลำดับ สำหรับการส่งออกในตลาดสหรัฐอเมริกา มีมูลค่าการส่งออกขยายตัวเพิ่มสูงขึ้น โดยสินค้าที่มีการขยายตัวสูง ได้แก่ หมวดยาง และของทำด้วยยาง และหมวดอุปกรณ์ไฟฟ้าและส่วนประกอบ ที่มีการขยายตัวร้อยละ 94.9 และ 48.7 ตามลำดับ ส่วนสภาวะการส่งออกในตลาดจีน พบว่ามูลค่าการส่งออกหดตัว เกิดจากการหดตัวสูงของสินค้าในหมวดพืชผัก ที่มีการหดตัวร้อยละ 52.6 ส่วนกลุ่มสินค้าสำคัญที่ขยายตัวสูง ได้แก่ หมวดผลไม้ และหมวดเคมีภัณฑ์ ตามลำดับ สำหรับกลุ่มสหภาพยุโรป (EU-27) มีมูลค่าการส่งออกขยายตัวเล็กน้อย โดยสินค้าที่ขยายตัวสูง ได้แก่ หมวดพลาสติก และของทำด้วยพลาสติก หมวดยานยนต์และส่วนประกอบ และหมวดอุปกรณ์ไฟฟ้าและส่วนประกอบ มีการขยายตัวสูงร้อยละ 70.9 39.8 และ 34.3 ตามลำดับ ส่วนการส่งออกในตลาดประเทศญี่ปุ่น มีมูลค่าการส่งออกเพิ่มสูงขึ้น โดยสินค้าที่ขยายตัวสูง ได้แก่ หมวดอุปกรณ์และเครื่องอุปกรณ์ที่ใช้ในการถ่ายรูป หมวดอัญมณีและเครื่องประดับ และหมวดเครื่องจักร และคอมพิวเตอร์และอุปกรณ์ ที่มีการขยายตัวร้อยละ 50.6 45.3 และ 25.3 ตามลำดับ